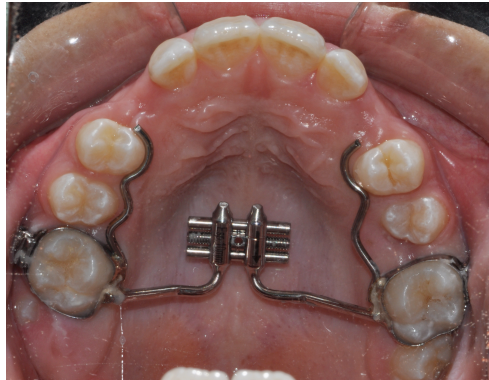


ESPANSORE RAPIDO PALATALE



- Questo apparecchio serve ad allargare il tuo palato, creare più spazio per i tuoi denti e far chiudere in modo corretto la tua bocca.
- L'apparecchio deve essere solitamente attivato 1 volta al giorno e/ o come indicato nel cartoncino (preferibilmente la sera) con la sua speciale chiavetta. Ogni attivazione deve essere completa (1/4 di giro) affinché compaia il foro per l'attivazione successiva. Ricordati di segnare con una X ogni giro effettuato sul cartoncino. Ad ogni attivazione sentirai un po' di tensione sui denti o sul naso che durerà solo pochi minuti.
- Per i primi giorni è possibile che tu abbia un aumento della salivazione, difficoltà di pronuncia e deglutizione; è normale e passerà in breve tempo. Si può osservare anche la comparsa di escoriazioni della mucosa. Usa il collutorio alla clorexidina (Dentosan, Plak-out, Corsodyl...) se persistono.
- Lavati i denti con attenzione. E' possibile che un po' di cibo si fermi sotto l'apparecchio, non preoccuparti andrà via spazzolando bene. Usa il collutorio al fluoro (Elmex, Fluorinse, Flourigard...).
- Durante l'apertura del palato si aprirà uno spazio fra i denti anteriori che si chiuderà da solo. E' il segnale che l'apparecchiatura sta funzionando
- L'apparecchio è fissato in bocca con un cemento molto resistente, ma è necessario evitare cibi appiccicosi (chewing-gum, caramelle, etc.) o cibi estremamente duri e/o croccanti (torrone, carote, crosta del pane, etc.) che possono favorire il distacco o la rottura dell'apparecchio.
- Evitare inoltre i cibi particolarmente filamentososi (prosciutto crudo, pancetta, arance, verdure cotte, etc.), possono "annodarsi" all'apparecchio rendendo difficoltosa la deglutizione.
- Raramente può succedere che l'apparecchio si muova o si distacchi, in tal caso contattaci il prima possibile ed interrompi l'attivazione.
- Sulla lingua può formarsi l'impronta dell'apparecchio, per prevenire ogni fastidio è consigliabile spazzolare anche la lingua una volta al giorno, raramente può verificarsi dolore o sanguinamento in tal caso contattaci il prima possibile.
- Ricordati comunque di contattarci subito nel caso che tu non riesca a portarlo, ti faccia male o anche soltanto abbia dei dubbi o delle domande da farci.

Dr. Giorgio Garofalo-Odontoiatra
Specialista in Ortognatodonzia
Prof. a.c. Università di Palermo